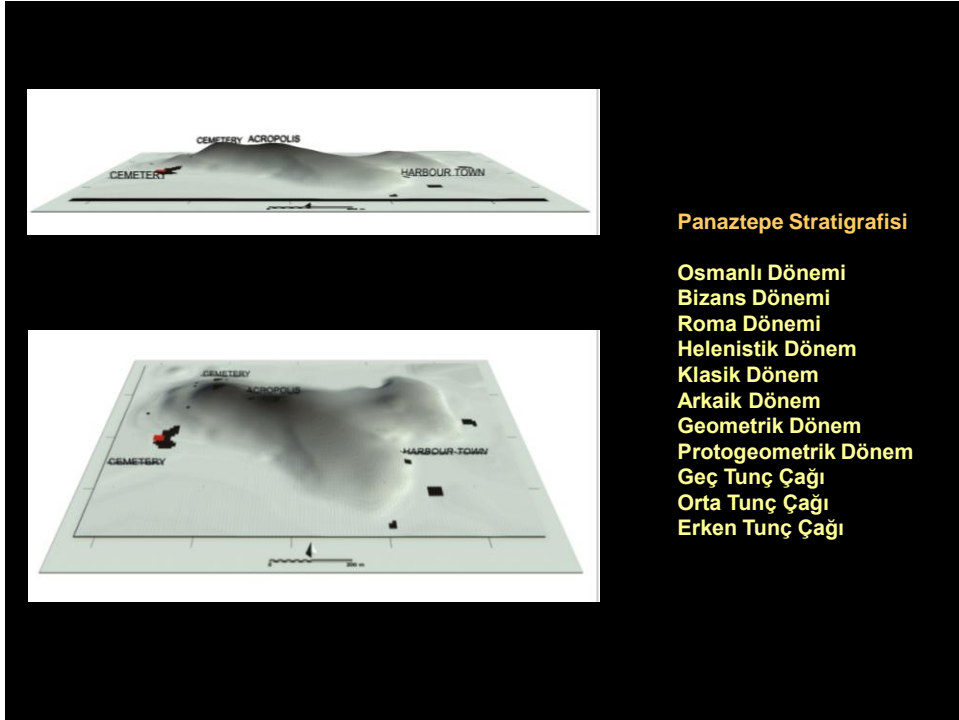


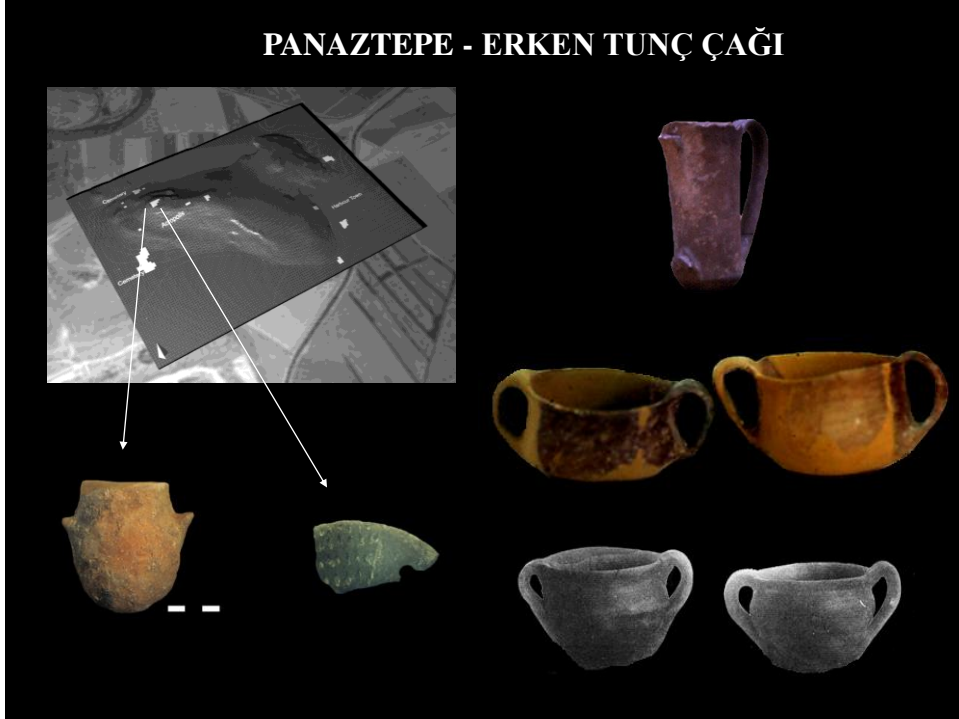
PANAZTEPE- MENEMEN KAZISI

1982 yılında Manisa Müzesine satılan bir grup eser bilim dünyasının dikkatini çekti. Bu eserler bir mezarlık soygununa işaret ediyordu. Soyulan mezarlar açıkça M.Ö. 2. binyılın ikinci dönemine ait Kıt'a Yunanistan ve Anadolu Uygarlıklarının eserlerini bir arada sunuyordu.



Bunun üzerine Ege Üniversitesi'nden Menemen'li E. Doğer ve bir öğrencisinin aldıkları duyum üzerine, bu eserlerin Menemen'in 13 km batısında bulunan Panaztepe isimli mevkiden geldiği öğrenilmiş ve oluşturulan bir ekiple 1983 yılında Panaztepe ilk olarak tarafımızdan ziyaret edilmiştir. Böylece soyulan mezarlar yerinde görülerek elde edilen bilgilerin doğruluğu da kanıtlanmıştır. Bunun üzerine 1983 yılında kurtarma kazısı için gerekli girişimler yapılmış ancak söz konusu izin 1985 yılında çıkmıştır. Panaztepe'de aynı yıl zarfında yapılan kazılarda soyulmamış mezarlara rastlanması ve

önemli buluntuların ele geçirilmesi sonucunda kazı sürekli bilimsel kazı statüsüne geçirilmiştir.

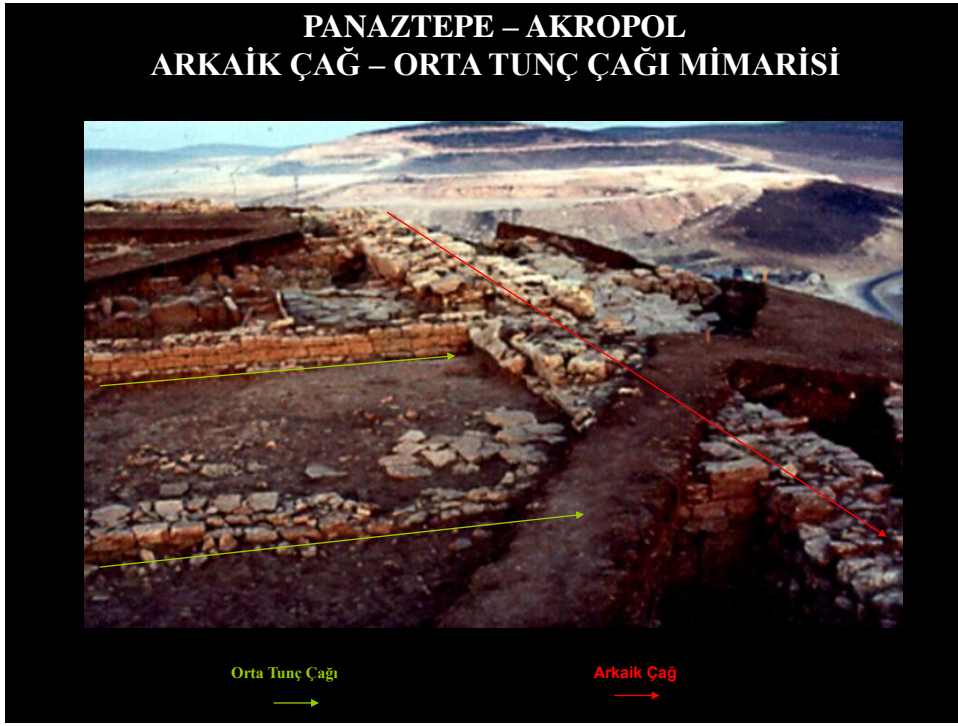


M.Ö. 2. binyılın ikinci yarısına ait Batı Anadolu'nun çeşitli yörelerinde pek çok münferit mezar buluntusuna rastlanılmış ve Ege Dünyası ile Yerel Batı Anadolu kültürlerine ait farklı buluntular bir arada gün ışığına çıkarılmıştır. Bu tür mezarlar ve mezarlıkların ele geçtiği mezarlıklar arasında Beşiktepe, Bakla Tepe, Kolophon, Halkapınar, Selçuk, Çerkez Sultaniye, Pilavtepe, Müskebi ve Çömlekçi sayılabilir. Söz konusu merkezler yalnızca mezar buluntularıyla temsil edilmekteyse de, mezarlıklarla ilgili yerleşim alanları henüz saptanamamıştır. Dolayısıyla bu mezarlara gömülen bireylerin kimler oldukları, nerede yaşadıkları gibi karanlıkta kalan noktalar araştırmacıları çeşitli düşünce ve yorumlara itmiştir. Bu yorumlar arasında C. Özgünel'in "bu bireylerin mevsimlik işçi olarak" Batı Anadolu'ya gelen misafir işçiler olabilecekleri şeklindeki görüşü oldukça çarpıcıdır. Bütün bu karanlıkta kalan noktaların çözülmesi noktasında gerek mezarlığı, gerekse de yerleşimi bir

arada kazılmakta olan Panaztepe, Batı Anadolu kültür tarihinin anlaşılmasında öne çıkmaktadır.

Bu bağlamda Panaztepe kazısı çerçevesindeki 24 yıllık çalışmalar özetlenecek olursa kazıların üç ana kesimde yoğunlaştığı görülür. Bunlar Akropol, Doğu Yamacı ve Liman Kent ile Mezarlık alanlarında yürütülen çalışmalardır.

Akropol Kazıları:



1986-1991 yılları arasında Akropol'ün kuzey, güney ve orta kesiminde olmak üzere üç farklı alanda çalışılmıştır. Bu alanlardaki kültürel kalıntılar yerleşmenin M.Ö. 2. binyılın ilk yarısı ile Arkaik Dönemde yoğunlaşmıştır. Bunlar arasında özellikle Akropol'ün kuzeyindeki berkitilmiş Arkaik yapılaşma üzerinde durmak istiyorum. Bu yapıda açığa çıkartılan eserlerden iki maske ve iki heykelcik son derece ilgi çeken eserlerdir. Bunlar üzerinde koruna gelen

boya izleri bu tür eserlerin nasıl bezenmiş olduklarını göstermesi açısından da önemlidir.

Her ne kadar Panaztepe, Arkaik Dönem’de yöre için büyük önem taşısa da, asıl ilgi çeken hiç şüphesiz ki yerleşimin M.Ö. 2. binyılın tümünü kapsayan dönemleridir. Bu dönem yapılaşması az önce değindiğimiz berkitilmiş Arkaik Dönem kalıntıları tarafından tahrip edilmiştir. Kısmen yamaçta yer alan bu yapının gerek geç yapılaşmalar gerekse şiddetli erozyon nedeniyle çok tahrip olduğu anlaşılmıştır. Ören yeri bekçisi (Besim Mula) tarafından bulunan ve bu yapıya ait olduğunu düşündüğümüz bir kurşun külçe Akropol’ün, ekonomik açıdan önemini bir kez daha ortaya koymuştur.

Üzerindeki linear/çizgici üsluplu/ karakterli işaretler bir taraftan Ege Dünyasının linear A ve B yazı sistemlerindeki işaretlerle benzerlik gösterirken, diğer taraftan da Hitit hiyeroglif yazısındaki (Luwice) bazı işaretlerle de benzemektedir. Bunun yanı sıra henüz para kavramının olmadığı bu dönemde çeşitli madenlerin alım satım işlerinde kullanıldıkları bilinmektedir. Bu bağlamda söz konusu külçenin de bu amaçla kullanılmış olduğu varsayılabilir. M.Ö. 2. binyılın başında çeşitli dallarda üretim yapan atölyelere sahip saraylar ticaret hayatında büyük rol oynamaktadır. Panaztepe’de de “saray” ya da benzeri bir işlevi olan bir yapıdan geldiği düşünülebilir.

Doğu Yamaç Kazıları:

Mezarlık alanında açığa çıkarılmış olan çok sayıda mezarı takiben Akropolde M.Ö. 2. binyıl başlarına ait yerleşmenin izlerine ulaşılmıştır. Ancak çevrede yürüttüğümüz yüzey araştırmalarında M.Ö. 2. binyılın ikinci yarısına ait, **mezarlıkla çağdaş yerleşmeyi** saptamak mümkün olamamıştır.

1990 yılında İzmir Organize Deri Sanayi Bölgesi'ne (İDESBAŞ) elektrik taşımak amacıyla Panaztepe'nin doğu yamacında yüksek gerilim hattı için dört adet direk dikilmiş ve bu amaçla yaklaşık 3 m. derinliğinde çukurlar kazılmıştır. Ören yeri bekçisi (Mehmet Daniş) bu kazılar sırasında çıkan bir fincan ile diğer seramik parçalarını toplayarak ekibimize vermiştir. Söz konusu buluntular üzerine elektrik direklerinin çevresinde sondaj kazılarına başlanmıştır. Burada yaklaşık 2 m. Derinliğe sahip, erozyonla sürüklenmiş malzeme ile karakterize edilen mil dolgusu sonrasında arkeolojik malzemeye ulaşılmıştır. Bu bağlamda Panaztepe'nin, çevresi Gediz nehrinin taşıdığı alüvyal dolgu ile kaplanan bir ada yerleşmesi olduğu gerçeği ortaya konulmuştur.

1991–2006 yılları arasında sekiz kampanyada Panaztepe'nin doğu yamacındaki iki kesimde kazı çalışmaları yoğunlaştırılmıştır ve M.Ö. 3. binyıla değin uzanan bir tabakalaşmanın varlığı ortaya konmuştur.



Gerek yerleşimin üstünü kaplayan kalın alüvyal dolgu; gerekse M.Ö. 2. binyılın ikinci yarısına ait tabakalarda ele geçirilen açık deniz avcılığına işaret

eden kurşun ağ ağırlıkları; bol miktarda deniz kabuğu ile denizsel canlılara ait kalıntılar, bu kesimin bir liman kent olduğunu ortaya koymuştur. Panaztepe'nin bir zamanlar ada yerleşmesi olduğu dikkate alınır, bu sonucu doğal karşılamak gerekir.



Bu kesimde M.Ö. 3. binyıl sonundan, M.Ö. 1. binyıl içlerine kadar uzanan kesintisiz tabakalaşma saptanmıştır.

PANAZTEPE - GEÇ TUNÇ ÇAĞI

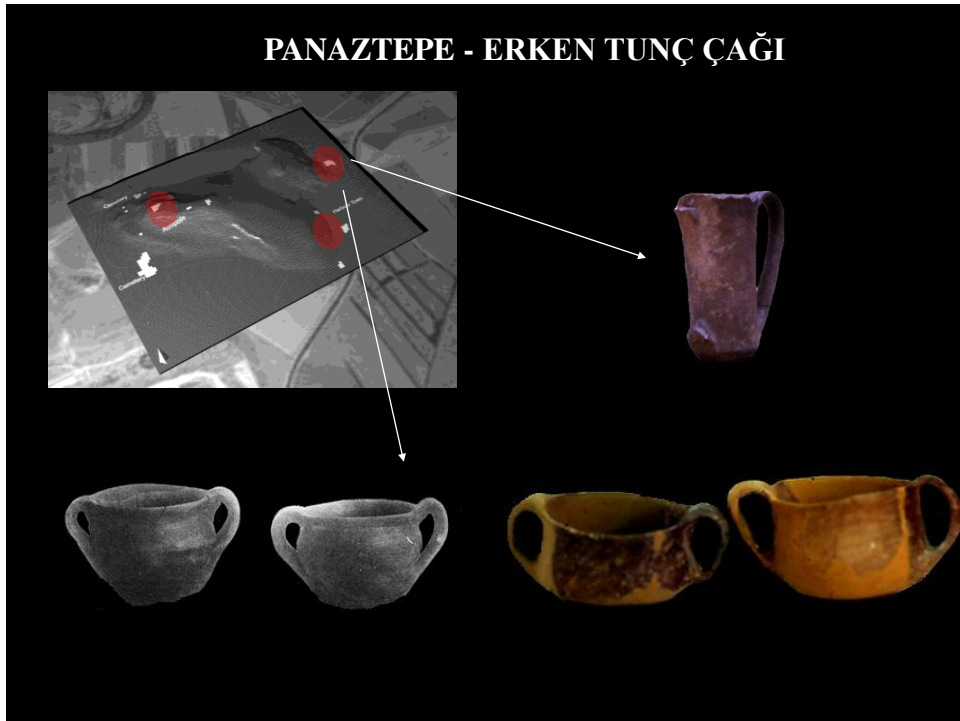


Özellikle Geç Tunç Çağı yapı katları; büyük, çok mekânlı yapı kompleksleriyle karakterize edilen bir yerleşim planını ortaya koymaktadır. Söz konusu yerleşim düzeni ile yapı planlarının M.Ö. 15. yüzyıl sonundan M.Ö. 12. yüzyıl içlerine kadar çok az farklılıklarla sürmüş olması, Panaztepe'nin Geç Tunç Çağı ve Karanlık Çağ olarak da bilinen zaman dilimindeki önemine de işaret etmektedir. Bunun dışında aynı kesimde Geometrik Dönem ve Bizans Dönemine de ait yapı kalıntıları ile çeşitli buluntular da açığa çıkarılmıştır.

Doğu yamaçta dikkati çekici bir diğer husus ise doğal bir yarığın insan eliyle işlenmesiyle genişletilen bir su kaynağı olmasıdır. Yapılan kazılar sonucunda, burada çok sayıda tatlı su kabukluları ile sıvı depolama ve taşımaya yönelik kap parçaları bir arada ele geçirilmiştir. Bunun yanı sıra doğu yamacın çeşitli kesimlerinde açığa çıkartılan kanal sistemleri ve kuyu gibi öğeler, yerleşim açısından hayati öneme sahip su ihtiyacının nasıl karşılandığını açıkça ortaya koymaktadır. Bu durum M.Ö. 2. binyılın başından itibaren Panaztepe'de güçlü ve büyük bir kent dokusunun varlığına bir kez daha işaret etmektedir.

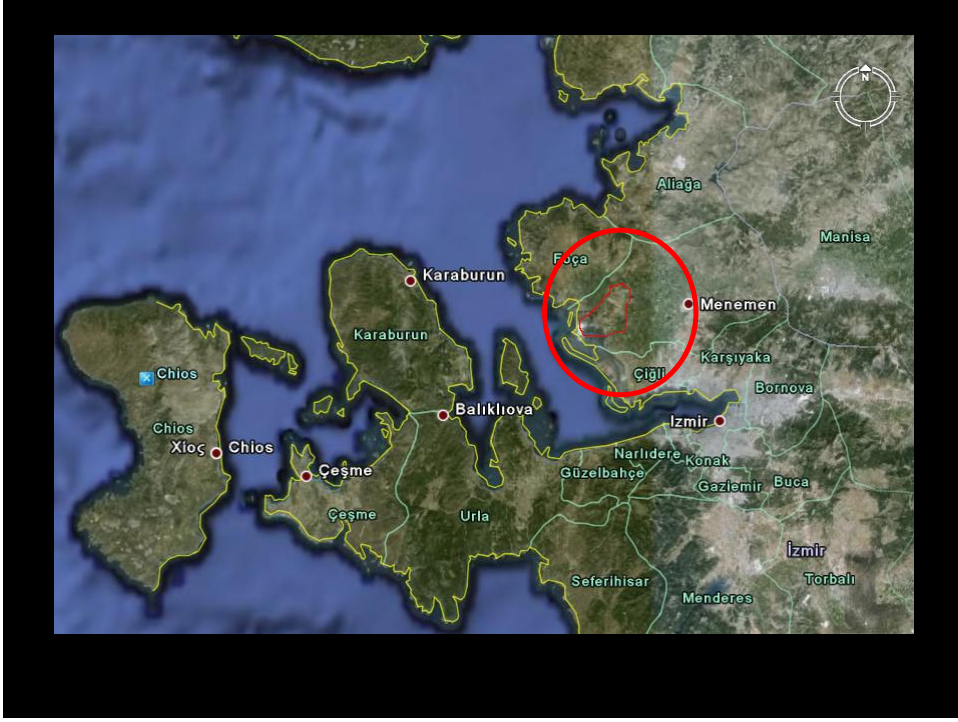
Mezarlık Kazıları:

Panaztepe'deki en dikkat çekici buluntular, kazı çalışmalarının odağını oluşturan batı ve kuzey mezarlık alanlarından elde edilmiştir. Bu kesimlerde yürütülen araştırmalar sonucunda açığa çıkartılan mezarlık; mezar biçimleri ve ölü gömme gelenekleri açısından çok önemli neticeler vermiştir. Panaztepe mezarlık alanları, Anadolu'da kazılmış en büyük örnekler olması dolayısıyla da saygın bir yere sahiptir. Bu mezarlıklar M.Ö. 2. binyılın ikinci yarısında uzun bir süre boyunca kullanılmış olup iki ana evre ile temsil edilmektedir.



M.Ö. 14.-13. yüzyıllara tarihlenen erken evre temel olarak tholos tipi mezarlarla karakterize edilmektedir. Tholos mezarlar en yoğun buluntu grubunun ele geçirildiği mezar topluluğu olup refah ve zenginlik içinde bir yaşama işaret etmektedir.

Geç evre ise kabaca M.Ö. 12-11. yüzyıllara tarihlenen, orta ve küçük boy taşların döşenmesiyle oluşturulan bir platformla temsil edilmektedir.



Mezarlar, büyük boy taşlarla oluşturulan parsellerle birbirinden düzgün bir şekilde ayrılmaktadır. Bu evrede mezar biçimleri değişerek, ölümler çeşitli boylarda pithos, çömlek, kompozit ve taş sanduka mezarlar içerisine gömülmüştür. **Bu türden düzenli bir mezarlık anlayışı Anadolu ve Ege Dünyası için üniktir. Bu doğrultuda ileride kaynak temin sağlanması halinde üstünün örtülerek bir açık hava müzesi olarak korunması ve gelecek nesillere aktarılması** son derece önemlidir.

Batı mezarlığında kuzeybatı-güneydoğu yönünde uzanan bir duvar, konumu itibariyle adeta Panaztepe ve Dikentaş tepelerinin eteklerinin birbirine kavuştuğu kesime inşa edilmiştir. Bu duvarın kuzeydoğusunda kalan mezarların hemen hemen hepsinin ağızlarının güneybatıya, duvarın güneybatısında kalan mezarların ise ağızlarının güneydoğuya yönlendirilmiş olması oldukça dikkat çekicidir. Bu durumda mezarlar arkalarında yer alan Panaztepe ve Dikentaş tepelerine yaslanacak biçimde konumlandırılmıştır. Mezarların topografyaya uygun şekilde düzenlenme olgusu, Ege Dünyasındaki diğer mezarlıklardan da bilinmektedir.

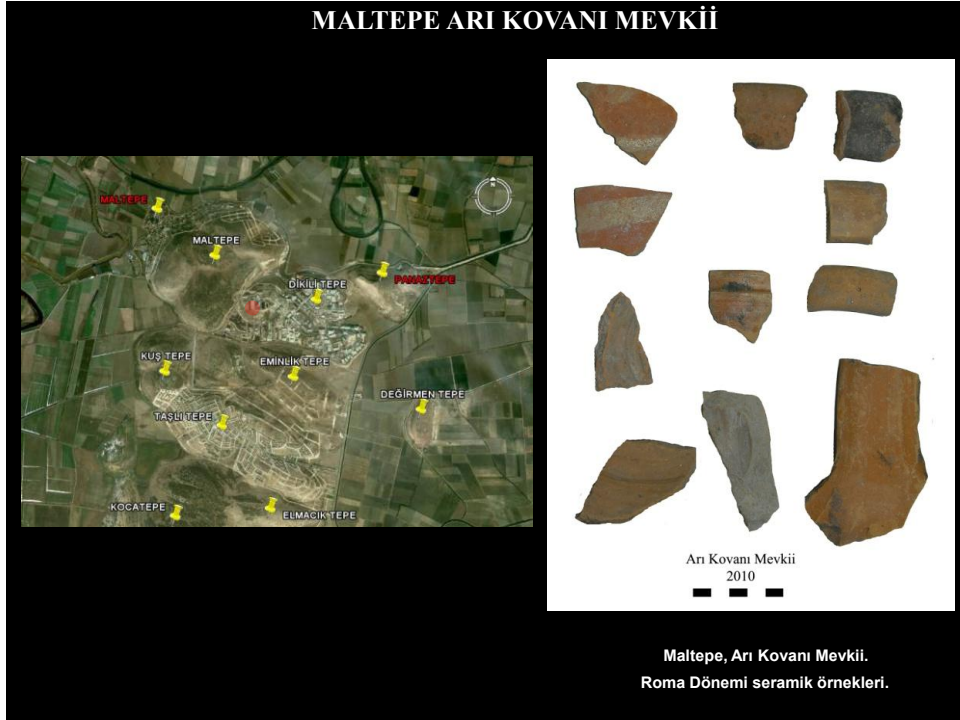
Bugüne kadar Panaztepe Batı Mezarlığının yaklaşık 5000 m²'lik bir kısmı kazılmış olup toplam 120 mezar açığa çıkarılmıştır. Bunlar; 66 *pithos*, 20 *tholos*, 16 çömlek, 12 taş sanduka, 3 kompozit, 2 kutu, 2 urne ile birer mini *tholos* ve dikdörtgen planlı oda mezardan oluşmakta olup saptanan birey sayısı ise 251'dir. Bu 120 mezardan sadece 56 adedi *intact*/korunmuş olarak günümüze ulaşmıştır. Bunlar arasında 29 mezar tamamen soyulmuş ve yağmalanmış, 18 mezar tahribata uğramış, 2 mezar kısmen tahrip edilmiş; 4 mezar ise kısmen tahrip olmalarına rağmen *intact*/korunmuş olarak ele geçirilmiştir.

Bu bağlamda Panaztepe nüfus açısından en kalabalık mezarlık olma özelliği yanında, yansıttığı birçok mezar biçimi, zengin buluntuları ve ölü gömme gelenekleri açısından da Batı Anadolu ve Ege Dünyası için özgün bir yere sahiptir.

Sonuç ve Değerlendirme:

Bilindiği gibi Anadolu M.Ö. 2. binyılın başında Asur Ticaret Kolonileri Döneminde yazıyla tanışmıştır. Ne yazık ki ele geçirilen binlerce tablete rağmen Anadolu'nun tarihi coğrafyası sınırlı düzeyde bilinmektedir. Hitit İmparatorluk Dönemi yazılı belgelerinde ise Batı Anadolu'ya ilişkin kayıtlar görece daha fazla bilgi edinmemizi sağlamaktadır. Belgeler sayesinde M.Ö. 2. binyılın başından itibaren yerel beylikler temelindeki politik sistemin bu dönem zarfında devam ettiği görülmektedir. Bu beylikler kimi zaman birbirleriyle ittifak halinde, kimi zaman ise Hitit imparatorluğuna bağlı vassal krallıklar olarak karşımıza çıkmaktadır.

Panaztepe'nin de kenarında yer aldığı Gediz nehri asırlar boyu bir doğal sınır olmuştur. Kuzeydeki Aiol ve güneydeki İon yerleşmelerinin de Gediz ile birbirlerinden ayrılmış olması; M.Ö. 2. binyılda da Gediz nehrinin benzer bir role sahip olduğunu düşündürmektedir. Hitit metinlerinde geçen Seha nehrinin Gediz olduğu genel olarak kabul görmekte olup, kuzeyde **Seha Nehir Ülkesi**, güneyde ise Arzawa/Mira krallıklarının egemen olduğu bilinmektedir.



Panaztepe kazılarıyla Batı Anadolu kültür tarihi açısından oldukça önemli fakat antik adı henüz bilinmeyen bir kentin maddi kültür değerleri açığa çıkarılmaktadır. Panaztepe yalnızca Batı Anadolu açısından değil; kazılarda ele geçen farklı kültürlerle ait buluntular bağlamında Ege Dünyası ve bütün Doğu Akdeniz kültür tarihine ilişkin soruların aydınlatılmasında önemli bir anahtar role sahiptir. Bu doğrultuda sürdürülecek çalışmalarla İzmir bölgesinin birçok bilinmeyeni içeren tarihine ışık tutmak mümkün olabilecektir.

